

Dell
USB Easy Transfer-Kabel für Windows
Benutzerhandbuch



Inhalt

Einführung

Installation

FAQ / Fehlerbehebung

Einführung
Dell USB Easy Transfer-Kabel für
Windows Benutzerhandbuch

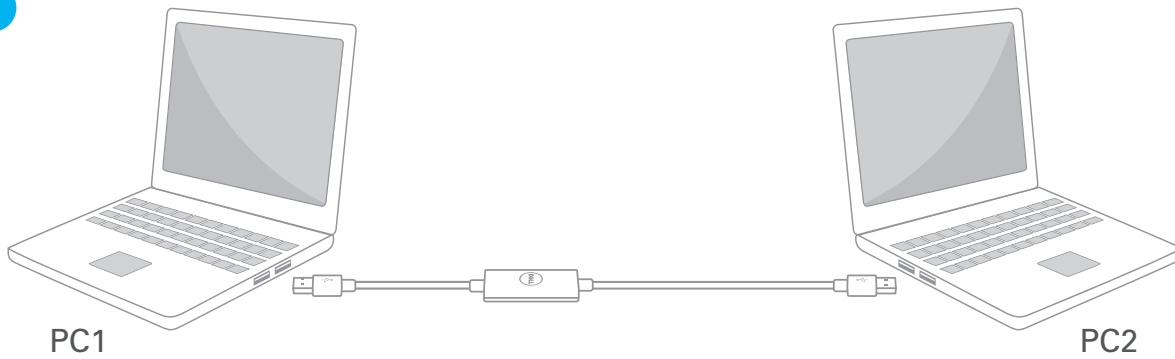
Übersicht

Herzlichen Glückwunsch zum Erwerb Ihres neuen Dell USB Easy Transfer-Kabels für Windows. Dieses Benutzerhandbuch wurde entwickelt, um Informationen zur Verfügung zu stellen, die Ihnen bei der Installation und bei der Nutzung Ihres neuen Easy Transfer-Kabels behilflich sind.

Das Dell USB Easy Transfer-Kabel für Windows kann für PC-Systeme mit Windows 2000, Windows XP, Windows Vista, Windows 7 und Windows 8 verwendet werden. Beide Betriebssysteme müssen über eine USB-Schnittstelle verfügen. Dieses Produkt kann zum Übertragen von Dateien, Austausch von Daten und zur Synchronisierung von E-Mails und sonstigen wichtigen Dokument-Dateien zwischen zwei Computern verwendet werden.

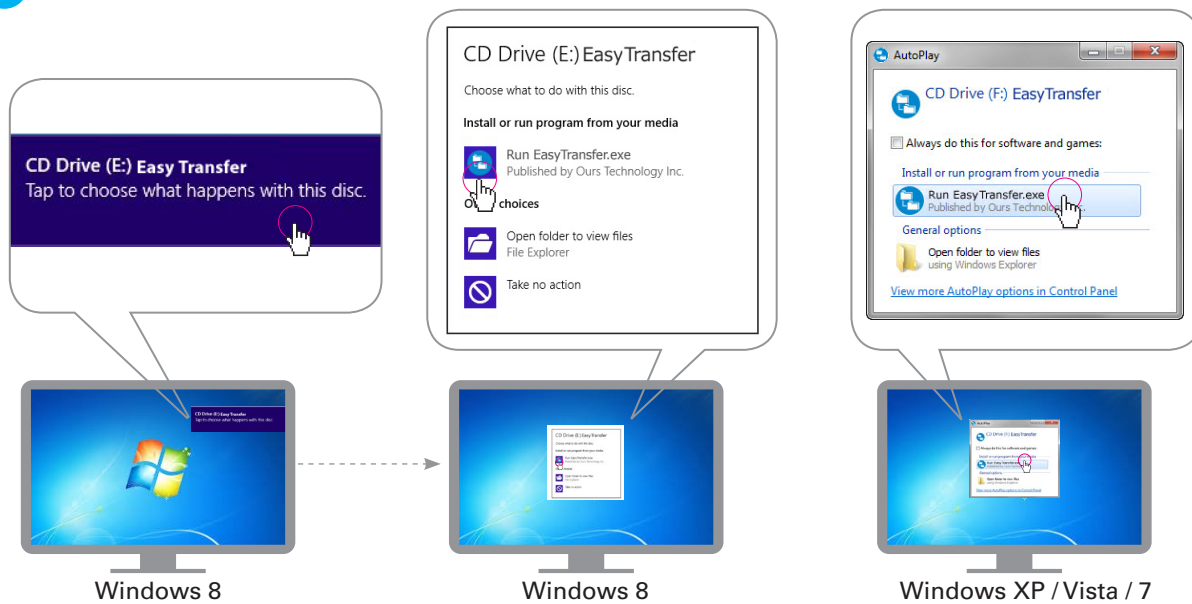
Installation

1



Stecken Sie das eine Ende des USB Transfer-Kabels in PC 1 und das andere Ende in PC 2.

2



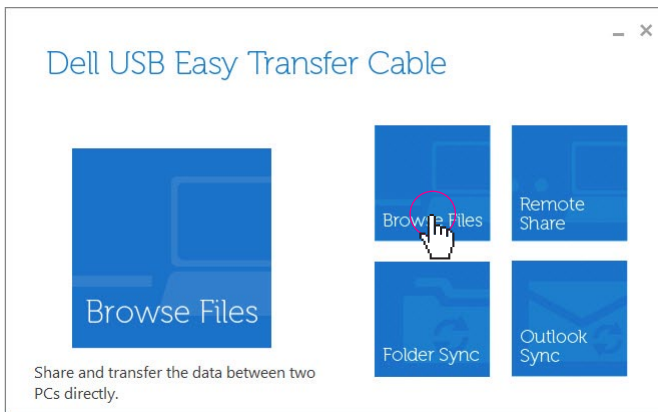
Die Software wird automatisch erkannt und es öffnet sich ein Popup-Fenster, das die Software initialisiert.

Beachten Sie: Falls das Popup-Fenster nicht automatisch erscheint, verwenden Sie den folgenden Pfad, um die Software manuell zu öffnen: Starten Sie das Menü > Computer (Mein Computer) und öffnen Sie das CD-Laufwerk durch Doppelklick.

USB LED Behavior		
Off	Slow blinking	Fast blinking
Disconnected	Standby	Data transmission

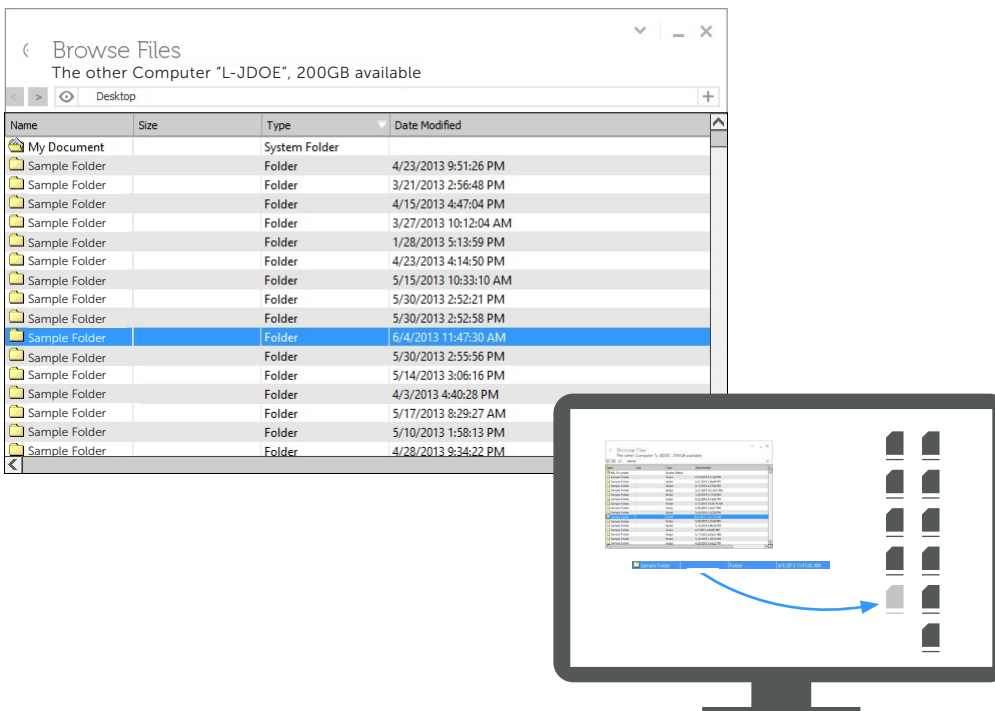
Durchsuchen von Dateien

1



Klicken Sie auf die Schaltfläche **Durchsuchen von Dateien** im Hauptmenü-Fenster auf beiden PCs.

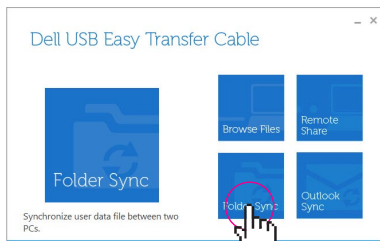
2



Suchen Sie die Dateien / Ordner, die Sie übertragen möchten, im Fenster **Durchsuchen von Dateien**, klicken Sie sie dann an und ziehen Sie sie auf den Desktop des PCs.

Ordner-Synchronisation

1

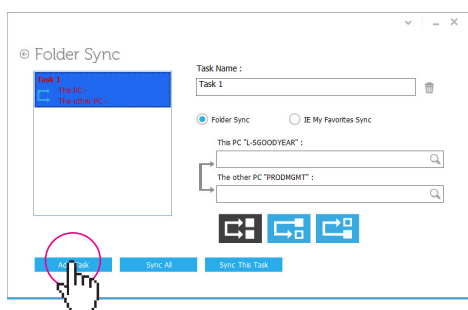


PC1

Klicken Sie auf die Schaltfläche "Folder Sync" im Hauptmenü-Fenster auf beiden PCs.

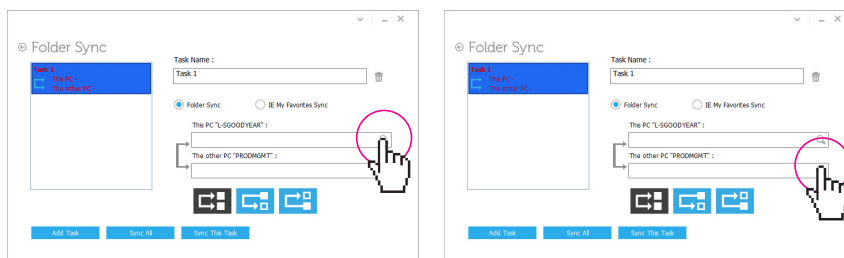
Beachten Sie: Die nächsten Schritte werden auf dem PC durchgeführt, der zuerst angeklickt wurde.

2



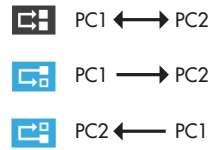
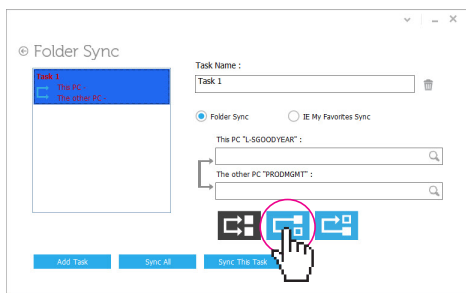
Klicken Sie auf **Task** hinzufügen.

3



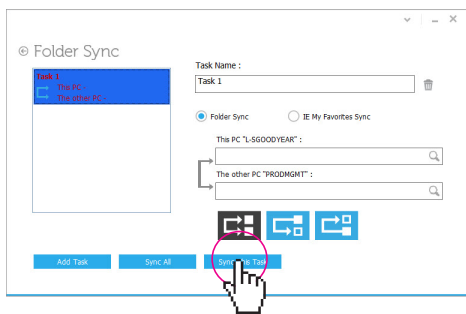
Wählen Sie den Ordner aus, den Sie synchronisieren möchten und den Zielort.

4



- Es gibt 3 Optionen für Folder Sync:
- Sync-Ordner zwischen beiden PCs
 - Übertragung von PC 1 auf PC 2
 - Übertragung von PC 2 auf PC 1

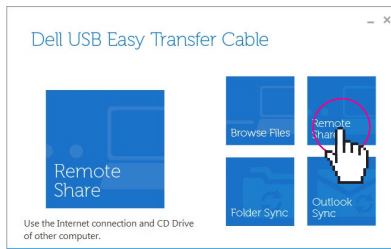
5



Klicken Sie auf **Diese Task synchronisieren** oder **Alle synchronisieren**, wenn Sie mehr als eine Task haben.

Remote-Freigabe

1

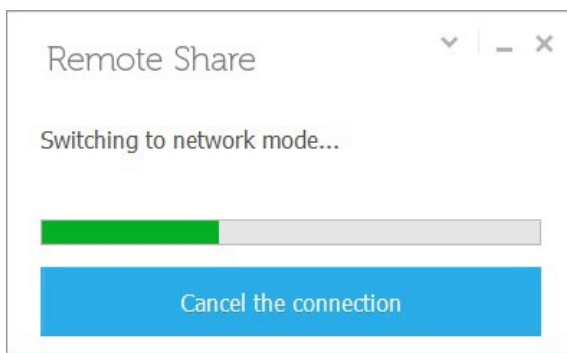


PC1

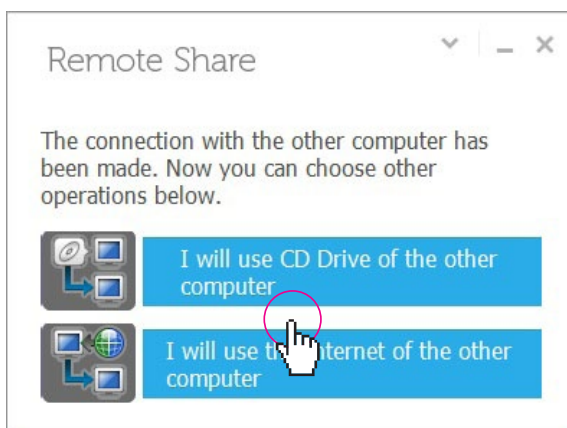
Klicken Sie auf die Schaltfläche **Remote-Freigabe** im Hauptmenü-Fenster auf beiden PCs.

Beachten Sie: Die nächsten Schritte werden auf dem PC durchgeführt, der zuerst angeklickt wurde.

2



3



Wählen Sie entweder das CD-Laufwerk oder die Internet-Verbindung, das/die geteilt wird.

4

The other computer's CD Drive has been shared, you can open Windows Explorer to use it.

Open Windows Explorer

OK

5

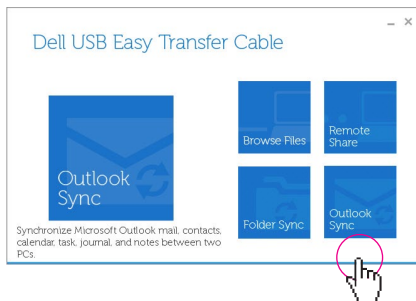
Remote Share



Internet connection is sharing on the other computer, please wait...

Outlook-Synchronisation

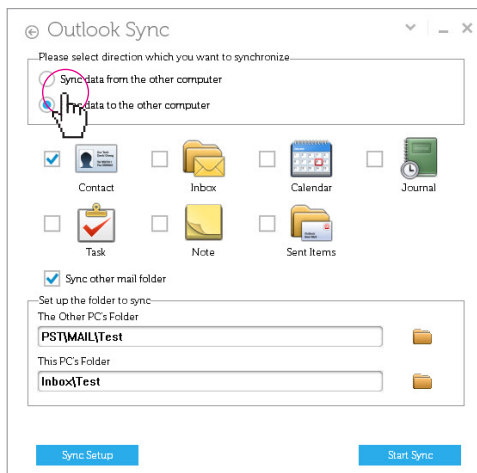
1



Klicken Sie auf die "Outlook-Sync"-Schaltfläche auf dem Haupt-PC.

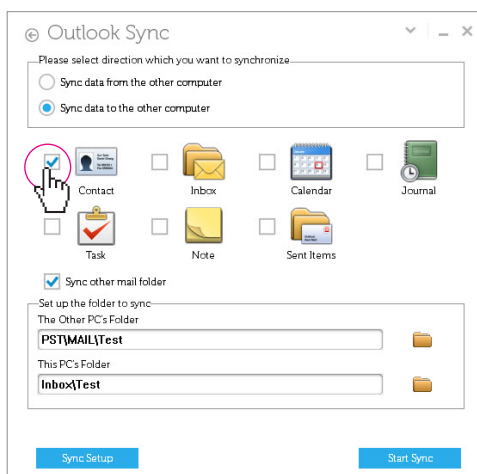
Beachten Sie: Die nächsten Schritte werden auf dem PC durchgeführt, der zuerst angeklickt wurde.

2



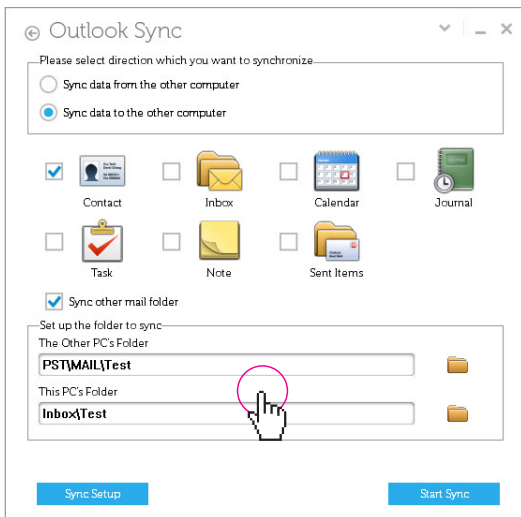
Wählen Sie, in welche Richtung die Dateien/Daten synchronisiert werden sollen.

3



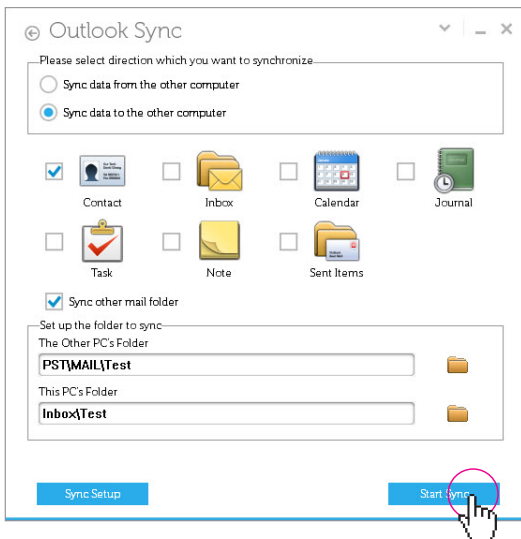
Wählen Sie die zu synchronisierenden Elemente aus.

4



Wählen Sie den Ordner auf dem Remote-PC und dem lokalen PC zu dem diese Elemente/Dateien gesendet werden sollen.

5



Klicken Sie auf **Synchronisierung startent**, um die ausgewählten Outlook-Dateien zu synchronisieren.

FAQ's

1. Kann ich Programme wie Microsoft Word oder Excel übertragen?
 - a. Nein. Dieses Kabel kann nur Dateien oder Ordner übertragen. Es überträgt keine Programme, die auf einem Computer installiert wurden.
2. Wie kann ich meine Internet Explorer Favoriten auf den neuen Computer übertragen?
 - a. Wählen Sie die **Option Folder Sync** und wählen Sie **IE Meine Favoriten Sync**.
3. Wie übertrage ich Firefox oder Google Chrome Favoriten (nicht IE) auf den anderen Computer?
 - a. Sie müssen die Favoriten exportieren.
 - b. Übertragen Sie die Datei auf den neuen Computer.
 - c. Wählen Sie **Favoriten importieren** und wählen Sie dann die Datei aus, die Sie auf den neuen Computer übertragen haben.
4. Muss Outlook auf beiden Computern installiert sein, um Outlook Sync zu nutzen?
 - a. Ja. Outlook muss sowohl auf dem neuen als auch auf dem alten Computer installiert sein, um Outlook Sync auszuführen.
5. Welche Versionen von Office Outlook werden von Outlook Sync unterstützt?
 - Office 2003 Service Pack 3
 - Office 2007 Service Pack 1
 - Office 2010
 - Office 2013
6. Ist es wichtig, welcher USB-Stecker des Kabels mit jedem der PCs verbunden ist?
 - a. Nein, das Kabel wurde für bidirektionale Kommunikation entwickelt.
7. Wie führe ich die Software aus, wenn sich das Auto-Run Fenster beim Einstecken des Kabels nicht öffnet?
 - a. Klicken Sie auf die **Start-Schaltfläche > Computer (Mein Computer** bei XP) und öffnen Sie das CD-Laufwerk (Laufwerk E) durch Doppelklick. Übertragungskabel.
8. Ich sehe nicht all meine Dateien im Fenster "Durchsuchen von Dateien".
 - a. Vergewissern Sie sich, dass der richtige Zielort im Dateipfad rechts neben dem Augen-Symbol im Fenster **Durchsuchen von Dateien** eingegeben ist.

Fortsetzung FAQ ...

9. Wie starte ich die Software neu, wenn sie geschlossen wird?
 - a. Es gibt 3 Möglichkeiten, die Software neu zu starten
 - i. Klicken Sie auf das Symbol in der Taskleiste.
 - ii. Entfernen Sie das Kabel und stecken Sie es dann wieder ein.
 - iii. Klicken Sie auf die **Start-Schaltfläche > Computer (Mein Computer** bei XP) und öffnen Sie das CD-Laufwerk (Laufwerk E) durch Doppelklick. Übertragungskabel.
10. Welche Funktion erfüllt Dock in Durchsuchen von Dateien?
 - a. Sie können Dock verwenden, um mehrere Dateien von verschiedenen Orten auf einmal zu übertragen. Das Dock ist ein temporärer Bereich für Nutzer zur Verwaltung aller Dateien, die sie zwischen den Computern kopieren und einfügen möchten. Sobald Sie alle Dateien gesammelt haben, die Sie übertragen möchten, können Sie die Dateien von oder zu den Computern ziehen.
11. Warum erscheint VirtualLink direkt nachdem das Easy Transfer-Kabel in den Computer eingesteckt wurde?
 - a. Bitte ignorieren Sie VirtualLink. Es handelt sich um ein virtuelles Unterstützungs-Laufwerk mit Programmen zur Ausführung der Easy Transfer Funktionen.
12. Was bedeutet "Daten in beide Richtungen synchronisieren" bei Folder Sync?
 - a. Es bedeutet, dass die Dateien sowohl in den Remote- als auch in den lokalen Verzeichnissen synchronisiert werden. Nach dem Synchronisieren haben beide Verzeichnisse identische Dateien und Strukturen. Falls die Remote- und lokalen Dateinamen identisch sind, überschreibt die neuere Datei die ältere, was durch ihre Datei-Zeitstempel ersichtlich wird.
13. Was bedeutet **Daten von diesem PC zum anderen PC synchronisieren** bei Folder Sync?
 - a. Es bedeutet, dass die lokale Verzeichnisstruktur und die Dateien in das Remote-Verzeichnis kopiert werden. Falls die Dateinamen im Remote-Verzeichnis mit denen des lokalen Verzeichnisses identisch sind, werden die Remote-Dateien durch die lokalen Dateien überschrieben.
14. Wird die Funktion von Remote-Share durch Anti-Virus-Programme beeinträchtigt?
 - a. Einige Anti-Virus-Programme können zum Ausfall der Funktion Remote-Share führen. Falls dies geschieht, deaktivieren Sie bitte die Anti-Virus-Programme beim Anwenden von Remote-Share.

Fortsetzung FAQ ...

15. Beeinträchtigt die Firewall des Betriebssystems die Funktion von Remote-Share?
 - a. Möglicherweise funktioniert Remote-Share nicht mehr, da die Firewall die Kommunikation zwischen den Computern blockiert
16. Wie kann ich das Problem **USB-Gerät kann nicht identifiziert werden** lösen, wenn Remote-Share versucht, eine Verbindung aufzubauen?
 - a. Wenn diese Fehlermeldung angezeigt wird, stecken Sie das Easy Transfer Gerät erneut in den Computer und starten Sie Easy Transfer erneut.
 - b. Wenn das Laufwerk des USB-Geräts nicht im Windows Explorer angezeigt wird, starten Sie den Computer bitte neu.
17. Kann ich Folder Sync oder Outlook Sync bei verschiedenen Sprachen des Betriebssystems und über verschiedene Zeitzonen verwenden?
 - a. Ja, Outlook Sync kann Mails zwischen zwei verschiedenen Sprachen für Betriebssysteme synchronisieren. Der Zeitunterschied zwischen beiden Computern muss weniger als 5 Minuten betragen.
18. Wie viele Anti-Virus-Programme beeinträchtigen die Funktion von Outlook Sync?
 - a. Falls Outlook Sync verwendet wird, wenn das Anti-Virus-Programm aktiv ist, werden die Zeitstempel der synchronisierten E-Mails möglicherweise durch die Zeitstempel während des Synchronisierungs-Vorgangs überschrieben.
19. Warum können verborgene Dateien nicht zwischen den Computern synchronisiert werden?
 - a. Um unerwünschtes Überschreiben verborgener System-Dateien zu verhindern, wurde Folder Sync so entwickelt, dass verborgene Dateien nicht zwischen den Computern synchronisiert werden können.

